

Jakość



Gwarancja na 5 lat

1. Oświadczenie ogólne

Naszym partnerom handlowym udzielamy 5-letniej gwarancji.

2. Osoby uprawnione do korzystania z gwarancji

Prawo do roszczeń gwarancyjnych przysługuje partnerom handlowym. Odstąpienie od praw wynikających z poniższego oświadczenia jest wykluczone

3. Okres gwarancji

Udzielona przez nas gwarancja obowiązuje przez 5 lat. Okres gwarancji jest liczony jest od dnia wysyłki towaru do sklepu specjalistycznego.

4. Zakres gwarancji

Gwarancja obejmuje wady i szkody wynikające z błędów konstrukcyjnych, produkcyjnych, materiałowych i wykonawczych. W takich przypadkach przejmujemy koszty materiałowe konieczne do przywrócenia stanu poprzedniego. Warunkiem jest dostępność oryginalnych części zamiennych u poddostawców. Gwarancją nie są objęte szkody wynikające z montażu i użytkowania, szkody wyrządzone przez wodę oraz odbarwienia uwarunkowane wiekiem, działaniem światła i warunkami klimatycznymi. Gwarancją objęta jest wyłącznie wymiana wadliwych części. używania, szkody wyrządzone przez wodę oraz odbarwienia uwarunkowane wiekiem, działaniem światła i warunkami klimatycznymi. Gwarancja obejmuje wyłącznie wymianę wadliwych części.

Koszty związane z montażem, transportem i towarzyszące koszty następcze nie są objęte gwarancją.

5. Wyłączenie odpowiedzialności gwarancyjnej

W przypadku samowolnie wykonanych zmian na dostarczonych przez nas produktach wygasa prawo do roszczeń do ponownej dostawy. W przypadku dodatków, dostarczanych przez poddostawców, np. urządzeń elektrycznych, lamp, zlewozmywaków, armatur, pojemników na odpadki, to odnośnie gwarancji i rękojmi obowiązują postanowienia ich producentów. Gwarancją nie są objęte ani elementy zużywalne, ani kruche, jak szkło, tworzywo sztuczne, czy części gumowe lub żarówki, ani też szkody i wady powstałe wskutek niewłaściwej obsługi. Powyższe nie obowiązuje tylko wtedy, gdy przyczyną są braki konstrukcyjne, produkcyjne, materiałowe i wykonawcze. Gwarancja nie obejmuje również szkód na zdrowiu i życiu osób, ani szkód następczych. Kolor jest zasadniczo uzgadniany i ustalany w świetle standardowym zbliżonym do światła dziennego. Różne powierzchnie i materiały reagują jednak odmiennie na różne rodzaje oświetlenia (światło dzienne, oświetlenie halogenowe itp.) i dlatego mogą różnić się pod względem kolorystyki w zależności od rodzaju światła. Efekt ten może wystąpić również w przypadku jasnych tworzyw sztucznych i lakierów nawet wówczas, gdy surowiec i struktura powierzchni są identyczne. Różnice w kolorze i strukturze są zatem także w przypadku takich samych nazw kolorów nieuniknione.

6. Wygaśnięcie gwarancji

Prawo do roszczeń gwarancyjnych wygasa, jeżeli naprawy lub ingerencje zostały wykonane przez osoby nieupoważnione przez producenta. Gwarancja traci ważność w pełnym zakresie również w przypadku, gdy inne warunki gwarancyjne nie są spełnione.

7. Realizacja roszczeń gwarancyjnych

Usunięcia szkody podejmuje się wyłącznie nasz partner handlowy lub po wcześniejszym uzgodnieniu nasz serwisant. W przypadku wystąpienia wady lub szkody objętej warunkami gwarancji należy ją nam bezzwłocznie zgłosić. Nasz partner handlowy musi przedłożyć dokładny opis szkody. Jest on również zobowiązany do podjęcia wszelkich czynności, służących wyjaśnieniu sprawy. Oznacza to, że na nasze pytania nasz partner handlowy musi odpowiedzieć wyczerpująco i zgodnie z prawdą. W przypadku uznania, że chodzi o przypadek, który objęty jest gwarancją, otrzyma on bezpłatnie odpowiednie materiały zastępcze. W przypadku uznania reklamacji dostarczamy naszemu kontrahentowi nieodpłatnie odpowiednie materiały wymienne. Realizacja dostawy reklamacyjnej nie przedłuża okresu gwarancyjnego ani na ustala nowego okresu gwarancyjnego. Okres gwarancyjny na pojedyncze / wymienione części kończy się z okresem gwarancyjnym całej kuchni.

8. Geograficzny zakres obowiązywania

Niniejsza gwarancja obowiązuje we wszystkich państwach, w których znajdują się nasi partnerzy handlowi

9. Obowiązujące prawo

W przypadku roszczeń gwarancyjnych obowiązuje prawo niemieckie.

Jakość



Fronty drewniane

Drewno jest materiałem żywym, więc nie może być poddawane działaniu nadmiernie wilgotnego lub suchego powietrza. W przeciwnym razie drewno zacznie się odkształcać, czyli kurczyć lub pęcznieć. Obrobione drewno jest dostosowane do przeciętnej wilgotności powietrza od 45 do 70 procent (mierzonej higrometrem). Zbyt dużą wilgotność można zmniejszyć przez polepszenie izolacji i odpowiednie wentrowanie pomieszczenia.

Zbyt suche powietrze można nawilżyć np. przez zawieszenie nawilżaczy na grzejnikach. Drewno jest materiałem naturalnym. Występują w nim naturalne różnicowania barwy i faktury. Nawet inny kąt padania światła może wywołać pozorne zmiany w wyglądzie drewna. Z biegiem lat różnicowane oddziaływanie światła i promieni słonecznych może spowodować długotrwałe zmiany wybarwienia.



Instrukcja pielęgnacji

Nasze powierzchnie z tworzyw sztucznych, fronty i płyty robocze można wygodnie utrzymać w czystości stosując powszechnie dostępne w handlu środki czyszczące. Najszybciej czyści się przy użyciu letniej wody i dodatku niewielkiej ilości płynu do mycia naczyń lub spirytusu. Zalecamy czyszczenie frontów drewnianych i innych materiałów z litego drewna (np. listwy wieńczące i oświetleniowe, obrzeża płyt roboczych itp.) tylko letnią wodą i irchę do szyb. W trudniejszych przypadkach, np. przy usuwaniu plam z tłuszczu, kremu lub flamastrów itp. dobrze jest użyć spirytusu albo benzyny ekstrakcyjnej rozcieńczonej z wodą w stosunku 1:1. Do pielęgnacji litego drewna nie zaleca się używania politur meblowych ani past woskowych.

Ważne jest, aby ochronny lakier bezbarwny na materiałach z litego drewna nie został uszkodzony lub rozpuszczony przez środki czyszczące. Prosimy nie używać żadnych agresywnych płynów do mycia ani środków do szorowania.

Nasze kuchnie do zabudowy nie wymagają specjalnych zabiegów konserwacyjnych. Można jednak przedłużyć ich trwałość przez smarowanie szczególnie często używanych „ruchomych” części, takich jak zawiasy i kółka co ok. 2 lata kropelką oleju.

Dla niezawodnej pracy szuflad konieczne jest utrzymanie prowadnic w czystości. Zwłaszcza cząstki brudu, które dostały się do prowadnicy należy bezzwłocznie usuwać pędzelkiem.



Montaż/Bezpieczeństwo

Warunki pomieszczenia powinny nadawać się do montażu kuchni, czyli należy sprawdzić stan ścian i ich przydatność do montowania szafek wiszących albo do przykręcania listew i kątowników mocujących.

W dalszej kolejności należy sprawdzić, czy okucie montażowe odpowiednio jest do danej ściany. Standardowo okucia przewidziane są do ścian masywnych (betonowych, z pełnej cegły, cegły dziurawki, ale nie np. z cegły gazobetonowej). W wypadku konieczności użycia innych okuć naściennych, należy zaopatrzyć się w nie w okolicznych sklepach specjalistycznych.

W celu zabezpieczenia przed przewróceniem się wysokich szaf, muszą one być generalnie przymocowane do ściany, nawet jeśli są połączone z szafkami wiszącymi.

Również szafki dolne montowane przy ścianie lub jako wyspa muszą być zabezpieczone przeciwko ich ruchowi lub ewentualnemu przewróceniu.

Pojedynczo wiszące szafki górne należy dodatkowo zabezpieczyć okuciem kątowym do paneli (nr. artykułu WB 51) tak, by przypadkowe wyczepienie się szafki z zamocowania naściennego nie było możliwe. Generalnie w tarkcie montażu należy połączyć ze sobą wszystkie szafki za pomocą dostarczonych wraz z meblami wkrętów.

Montaż kuchni może być przeprowadzony tylko przez wyszkolonych i doświadczonych specjalistów. Instalacja urządzeń elektrycznych czy też gazowych, jak i przeprowadzenie podłączeń wody i odpływów wymaga również fachowego montażu, jak i zastosowania się do obowiązujących przepisów bezpieczeństwa.

Niezamontowanie lub pominięcie elementów sprzętu, kombinacje z elementami obcymi, jak i ogólnie mówiąc samowolna preparacja sprzętu (o ile nie należy to do standardowego montażu kuchni) są niebezpieczne i niedopuszczalne.

Wszelkie zestawienia obcych sobie sprzętów bądź ich elementów muszą być wcześniej skonsultowane z producentem sprzętu ADG.

Mebłe kuchenne, w szczególności ich części ruchome, podlegają z upływem czasu dużym obciążeniom. Dla własnego bezpieczeństwa należy zwracać uwagę na ewentualnie poluzowane elementy. Często wystarczy tylko dokręcić śrubę. Jeśli przewidziano ustawienie szafek wiszących przeszkłonych jako szafek dolnych, to ze względu na rękojmię za produkt (test na pęknięcie na szkła) możliwe jest stosowanie wyłącznie drzwi oszklonych z matowymi szybami (grubość 4 mm).

Jakość



Jednostka kontrolno-certyfikacyjna Krajowego Instytutu Przemysłowego (LGA) QualiTest GmbH poddała program mebli kuchennych badaniu bezpieczeństwa i potwierdza znakiem bezpieczeństwa GS, że meble spełniają odpowiednie wymogi w zakresie bezpieczeństwa, wytrzymałości, stabilności materiałów i komfortu obsługi. Ponadto znak GS dowodzi, że poddajemy się regularnym kontrolom przeprowadzanym przez jednostkę zewnętrzną, co w ten sposób zapewnia spełnienie wymagań także w przypadku nowych wyrobów.

Wskazówka: Znak GS odnosi się wyłącznie do wymienionych w katalogu mebli kuchennych i blatów roboczych. Dla wyrobów należących do kategorii towarów handlowych (sprzęt AGD, zlewozmywaki, akcesoria, meble mieszkalne itd.) żądamy od dostawców odpowiednich dowodów, że spełnione są obowiązujące normy i dyrektywy. Nasze kuchnie do zabudowy spełniają wymogi normy DIN EN 14749.

Prowadzimy nowoczesny system zarządzania jakością środowiskiem naturalnym i energią (DIN EN ISO 9001, DIN EN ISO 14001, DIN EN ISO 50001).

Jednostka kontrolno-certyfikacyjna Krajowego Instytutu Przemysłowego LGA Intercert GmbH (TÜV Rheinland) zaświadczyła naszej firmie, że we wszystkich oddziałach, począwszy od działu rozwoju, poprzez produkcję i montaż, aż do działu serwisowego zaimplementowany jest we wszystkie procesy produkcyjne system kontroli jakości, odpowiadający normie DIN EN ISO 9001.

Jako przedsiębiorstwo przemysłowe ponosimy szczególną odpowiedzialność za ochronę środowiska naturalnego. Dlatego zobowiązaliśmy się do stałej poprawy naszych usług na rzecz środowiska naturalnego. W tym celu wdrożyliśmy system zarządzania środowiskiem naturalnym według DIN EN ISO 14001 co zostało potwierdzone poprzez jednostkę kontrolno-certyfikacyjną Krajowego Instytutu Przemysłowego LGA Intercert GmbH (TÜV Rheinland).

W naszych produktach wykorzystujemy niskoemisyjne hydro-lakiery, co wpływa znacząco na redukcję szkodliwych emisji do środowiska. W zakresie odpadów opieramy się na materiałach zdolnych do recyklingu gwarantując, że wszystkie opakowania wykorzystane będą w obrocie wtórnym, spełniając tym samym normy dotyczące opakowań.

Przedsiębiorstwa powinny być zobowiązane do maksymalnej efektywności w wykorzystaniu surowców naturalnych - w szczególności w wykorzystywaniu energii. Systemy zarządzania energią zyskują coraz większe znaczenie i są okazją do stopniowego wprowadzenia koniecznych zmian w zużyciu energii i jednocześnie do spełnienia nowych i zaostrzonych norm prawnych. Tylko dzięki efektywnemu systemowi zarządzania energią przedsiębiorstwa mogą być wspierane w ich dążeniach do redukcji kosztów i zwiększenia wydajności, a tym samym do utwierdzenia swojej pozycji na dziś jed-nym globalnym rynku. Efektywność systemu zarządzania energią została naszej firmie potwierdzona poprzez jednostkę kontrolno-certyfikacyjną Krajowego Instytutu Przemysłowego LGA Intercert GmbH (TÜV Rheinland) według normy DIN EN ISO 50001.

Z sukcesem przeprowadziliśmy audyt certyfikacyjny wg. wytycznych PEFC-Council. Certyfikat ten jest do dyspozycji od 1 stycznia 2011.



PUResist
water protection system

PUResist-technologie klejenia obrzeży
Wszystkie obrzeża po obróbce podlegają zabezpieczeniu poprzez użycie klei PUR. Tą technologią zabezpieczane są obrzeża, korpusów, frontów, materiałów naściennych i paneli okalających

Plus dla jakości:
wyższa odporność termiczna dzięki fizyczno-chemicznemu zespoleniu. (np. przy wysokim oddziaływaniu cieplnym)
Optymalna ochrona przeciw przenikaniu wilgoci.



Certyfikat recyklingu:
Do końca 2014: ZENTEK Verwaltungsgesellschaft
Od 2015: RKT Recycling Kontor Transportverpackungen
Dzięki temu jest zapewnione, że opakowania zbierane są przez firmy utylizujące, zebrane opakowania poddawane są przerobowi wtórnemu i spełnione są wszystkie wymagania przepisów dotyczących opakowań.

Dane zamieszczone w katalogu handlowym można pobrać do wspomaganego komputerowo projektowania kuchni w formacie VdDK pod adresem:

hks@haecker-kuechen.de

Na naszej stronie internetowej www.haecker-kuechen.com i przez dostęp do Extranetu oferujemy naszym partnerom handlowym możliwość komunikacji i realizowania operacji handlowych w trybie on-line.

Do wysokiego standardu jakościowego produktów zalicza się także przestrzeganie dopuszczalnych wartości granicznych formaldehydu we wszystkich materiałach i elementach. Dzięki odpowiedniemu doborowi surowych płyt wiórowych oraz odpowiedniemu powlekanii powierzchni łącznie z wąskimi stronami przestrzegane są, niejednokrotnie z dużym nadmiarem, maksymalne wartości dla klasy emisji E1. (Klasa emisji E1 = 0,1 ppm = parts per million = 0,1 części formaldehydu na 1 milion części powietrza) W przypadku płyt wiórowych, z których wykonywane są korpusy szafek, już surowa płyta wiórowa spełnia wymogi przepisu E1, co wyklucza także ewentualne ryzyka subiektywne.

Jestmy autoryzowanym członkiem wspólnoty marketingowej "Marketinggemeinschaft A30 Küchenmeile e.V."



Jakość



tworzywo sztuczne
(Atlanta, Bali, Boston, Comet,
Montana, Neo, Uno)

Fronty melaminowe
obustronnie pokryte dekoracyjnym tworzywem sztucznym i czterostronnie
wykończone obrzeżem ABS.
DIN 68765 dekoracyjne płyty wiórowe pokryte tworzywem sztucznym.



lacklaminat
(Laser Soft, Laser Brillant)

Fronty pokrywane tzw. lacklaminatem
Lacklaminat wyróżnia się szczególnym wyglądem, jakością i wykonaniem.
Nośnikiem jest płyta MDF, której przednia powierzchnia pokryta jest polimerowym
laminatem. Dodatkowo powierzchnia ta pokryta jest lakierem. Dzięki temu uzyskana
została bardzo gładka powierzchnia, odporna na zarysowania, o wysokim stopniu
połysku/matowości. Obrzeże ABS dzięki specjalnej technologii jest stopione z płytą MDF.
Takie łączenie obrzeża i powierzchni frontu jest bezfugowe.



lakier na wysoki połysk
(Faro, Lumos)

Fronty lakierowane na wysoki połysk
Materiałem nośnym jest płyta MDF, której rewers powlekany jest żywicą melaminową.
W pierwszym zabiegu obróbkowym powierzchnia czołowa i obrzeża otrzymują trzy
warstwy lakieru poliestrowego. Następnie nanoszona jest jedna warstwa
lakieru poliuretanowego białego matowego, a w dalszym zabiegu obróbkowym kolejna
warstwa lakieru poliuretanowego z wysokim połyskiem w odpowiedniej barwie frontu.



lakier na wysoki poł.
(Cristall)

Front na wysoki połysken
Materiałem nośnym jest płyta MDF pokryta obustronnie dekoracyjnym tworzywem
sztucznym. Barwna powłoka na przedniej części frontu jest dodatkowo lakierowana
jednowarstwowo lakierem na wysoki połysk (uv-utwardzany lakier wodny).
Obrzeża zabezpieczone są dwukolorowym ABS w dekorze szkła



powłoka z tworzywa sztucznego
(Oxford)

Fronty powlekane tworzywem sztucznym i lakierowane
Materiałem nośnym jest pokryta obustronnie dekoracyjnym tworzywem sztucznym
płyta MDF. Powlekanie frontu odbywa się przy zastosowaniu niskoszkodliwych,
bezoopuszczalnikowych materiałów dyspersyjnych i klejących. Fronty powlekane są
termoplastycznym tworzywem sztucznym i obustronnie lakierowane matowym,
dwuskładnikowym lakierem

Jakość



powłoka z tworzywa sztucznego
(Lotus, Breda, Texel,
Solaris, Castell)

Fronty powlekane tworzywem sztucznym

Materiałem nośnym jest pokryta jednostronnie dekoracyjnymi żywicami melaminowymi płyta MDF. Powlekanie frontu odbywa się przy zastosowaniu niskoszkodliwych, bezrozpuszczalnikowych materiałów dyspersyjnych i klejących. Fronty powlekane są termoplastycznym tworzywem sztucznym (PVC / PET)



lakier matowy
(Avus)

lakier matowyfronten

Materiałem nośnym jest płyta MDF, pokryta przed lakierowaniem specjalnym papierem gruntującym. Obrzeża są powlekane, gruntowane i wygładzane. Fronty lakierowane są lakierem matowym. Lakiery matowe stanowią ważny wkład dla ochrony środowiska. System lakierów wodnych nie wymaga rozpuszczalników i oczywiście nie zawiera formaldehydów. Hartowanie lakieru promieniowaniem ultrafioletowym powoduje, że staje się on w stopniu najwyższym odporny i sprawdza się na oddziaływanie mechaniczne i chemiczne. Lakier ten wyróżnia się poprzez swoją elegancję i odporność na promieniowanie słoneczne.



Esche lakier
(Bristol)

Fronty z naturalnego drewna lakierowane

Fronty z masywą ramą i fornirowaną płyciną. Dodatkowo fronty są z każdej strony lakierowane dwuskładnikowymi, matowymi lakierami. Są to lakiery wodne, pigmentowe, przewidziane dla powierzchni drewnianych.

Materiały



Płyta MDF:

(Medium Density Fibreboard) płyty te produkowane są z drewna iglastego o wysokiej jakości i oczyszczonego z kory. Drewno to suszone jest w kilku krokach produkcyjnych, a potem rozdrabniane jest na włókna. Włókna zostają sprasowane ze sobą. Środkiem łączącym są żywice. Dlatego też płyty MDF są nierozciągliwe i odporne na wyginanie.

Lakier PEL:

(Polyesterlack) to roztwór z nienasyconego poliestru, reagujący z utwardzaczem. Te dwa składniki mieszane są ze sobą krótko przed lakierowaniem, gdyż czas obróbki jest ekstremalnie krótki. Temperatura pomieszczenia musi wynosić 20°C do 24°C. Temperatura materiału nośnego i lakieru musi być taka sama. Gruntowanie nie jest konieczne. Po wyschnięciu lakier nie jest rozpuszczalny i bardzo odporny na tarcie.

Lakier PUR:

(Polyurethanlack) składa się z dwóch komponentów, które mieszane są ze sobą krótko przed lakierowaniem w odpowiednich proporcjach. Po zmieszaniu lakier musi być zużyty w przeciągu kilku godzin. 50 %-owy lakier PUR to wysmieniony lakier podkładowy. Lakiery poliuretanowe są stosowane tam, gdzie wymagana jest odporność na nacisk, ścieralność, wodę i chemikalia. Zakładając normalne użytkowanie elementów lakieruje się je do maksymalnie trzech warstw. Lakier PUR jest odporny na światło, parę wodną i wodę.

Oświadczenie ogólne: Fronty są przewidziane do używania w pomieszczeniach kuchennych i mieszkaniowych. Spełniają one w pełni wymagania normy DIN 68930 "Küchenmöbel-Anforderungen, Prüfungen". Poziom formaldehydu w naszych kuchniach leży znacznie poniżej ustanowionych przez Urząd Federalny wartości granicznych E1 (Formaldehydemission) dla pomieszczeń zamkniętych i mieszkalnych!



Do produkcji szkła używa się surowców naturalnych. Dlatego nie można uniknąć lekkich różnic kolorystycznych, nawet jeśli chodzi o części z jednej partii produkcyjnej. Pod względem tolerancji produkcyjnych i parametrów jakościowych nasze szkło spełnia wymogi obowiązujących norm i dyrektyw DIN 1249-1, DIN 1249-3, DIN EN 572-4 i RAL-GZ 430.

Wskazówka:

W przypadku zaplanowania gazowych płyt grzewczych w połączeniu ze szklanym panelem ściennym, między ścianką tylną a zewnętrzną krawędzią płyty grzewczej należy zachować minimalny odstęp 100 mm, aby zapobiec uszkodzeniu szklanych paneli ściennych.

Jakość

Materiał nośny:

Materiałem nośnym są materiały drewniane (np. płyty wiórowe, MDF). Materiały te spełniają wymogi wyposażania wnętrz (włącznie z meblami) lub również niekonstrukcyjnych elementów zabudowy płytowo-kartonowej. W zakresie mebli kuchennych materiały drewniane są stosowane we wszystkich uszlachetnionych materiałach do produkcji korpusów, frontów i elementów pozostałych.



Tworzywo sztuczne (KU/KG):

Dekor elementów pozostałych w KUI i KUII (połysk) wykonany jest obustronnie dekoracyjnym tworzywem sztucznym na bazie żywic melaminowych. Obrzeża wykonane są czterostronnie ABS. Wszystkie obrzeża ABS nakładane są przy zastosowaniu kleji topliwych PUR w celu uzyskania najlepszej odporności na wodę i temperaturę.



Dekor płyt roboczych (AD) wykonany jednostronnie

Panele ściennie i materiały maskujące w dekorze płyt roboczych pokryte są jednostronnie dekoracyjnym laminatem. Laminaty składają się z utwardzonych ciepłem, nasączonych żywicami warstw papierów i należą tym samym do najtwardszych dostępnych materiałów powierzchniowych w meblarstwie.



Laminat (ED):

Panele ściennie i materiały maskujące, pokryte są jednostronnie, panele okalające 25 mm dwustronnie tym laminatem. Laminat ED różni się od innych tym, że prawdziwy metal stanowi jego górną powierzchnię.

Wskazówka dotycząca planowania dla tablicy kuchennej:
Czyszczenie odbywa się za pomocą wody i chłonnej ściereczki. Aby uniknąć zamazań zaleca się wytarcie powierzchni do sucha inną, czystą i suchą ściereczką



Lakier matowy (LM)

Materiał nośny powleczony jest specjalną powłoką, gruntowany i wygładzony. Do lakierowania używa się lakierów dwuskładnikowych. Dobra odporność mechaniczna i chemiczna, wzorowe zachowanie się na oddziaływanie światła, gładkość powłoki i duża odporność wyróżniają ten rodzaj lakieru. Dzięki bezfugowemu lakierowaniu, powierzchnie są optymalnie zabezpieczone przed wilgocią.

Lakier repro (LA)

Materiał nośny powleczony specjalną powłoką i tłoczony. Powierzchnia taka jest lakierowana lakierami gładkimi. Poprzez tłoczenie uwydatnia się naturalna struktura drewna.



Lakier wysoki połysk (LD)

elementy pozostałe lakierowane obustronnie na wysoki połysk, aby uzyskać absolutnie gładką i spokojną powierzchnię, pokrywane są wieloma warstwami lakieru. Dobra odporność mechaniczna i chemiczna, wzorowe zachowanie się na oddziaływanie światła, gładkość powłoki i duża odporność wyróżniają ten łatwy w pielęgnacji, wysoko błyszczący lakier. Obrzeża elementów pozostałych wykonane czterostronnie błyszczącym ABS. Dzięki specjalnemu procesowi ABS spaja się z powierzchnią obrzeża. Dzięki temu uzyskuje się bezfugowe przejście między obrzeżem a powierzchnią materiału.

Lakier wysoki połysk (LH)

elementy pozostałe lakierowane są na wysoki połysk obustronnie i wielowarstwowo. Na koniec procesu lakierowania powierzchnie pokrywane są dodatkowo lakierem poliuretanowym. Powierzchnie polerowane są maszynowo, a ich obrzeża ręcznie. Dzięki każdostronnemu, wielowarstwowemu i bezfugowemu lakierowaniu powierzchnie są optymalnie chronione przed wilgocią.

Jakość



Korpus

korpus standardowy:

grubość materiału: 16 mm dla boków korpusów, regałów, szafek górnych z drzwiami przesuwными i climberów
16 mm wieńce

KA: patrz: klucz kolorystyczny, dział elementy pozostałe
KI: NATURWEISS
KK*: kolorystycznie jak KA

Obrzeże ABS (1,3-1,5 mm):
Na wszystkich przednich obrzeżach - klejone techniką PUR.

Wysokojakościowy wygląd
Znakomite zabezpieczenie

Obrzeże ABSn (0,4-0,5 mm)
Na wszystkich bocznych i tylnych obrzeżach - klejone techniką PUR.

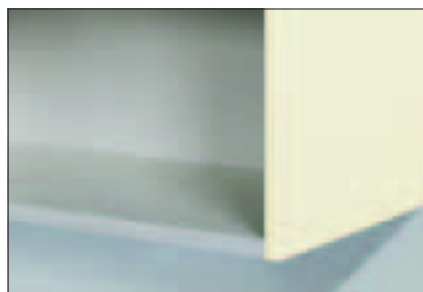
Łatwe w utrzymaniu czystości
Zgodność kolorystyczna z wieńcami dolnymi szafek górnych

*Szafka dolna: przednie obrzeże trawersy weiß

Boki widoczne w korpusie standardowym

wybór boków widocznych:
lakier mat.: Avus
repro. lakier: Bristol, Oxford
lakier na wysoki poł.: Faro, Lumos, Cristall

Zamiast boków korpusu standardowego mogą być boki widoczne wykonane w podanych kolorach. Obrzeże boku widocznego jest dopasowane kolorystycznie kolorowi boku widocznego.



korpus ARTbezuchwyt wyfrezowany pod profil

Boki korpusu wyfrezowane są pod profil podchwyty, który wchodzi w zakres dostaw.

Wykonanie:
320 kolor stali szczotkowanej



Widoczne boki korpusu są nafrezowane od wewnątrz pod profil podchwyty (w całości z metalu)
Dostępne we wszystkich standardowych kolorach korpusu

305 weiß mat.

Opcjonalnie dostępne z listwą oświetleniową dla profilu podchwyty
Listwa z tworzywa sztucznego z techniką LED i indywidualną regulacją ciepła światła od 2700 do 6400 Kelvin

Zastosowanie tylko dla L-profilu podchwyty pod płytą roboczą

Nr artykułu i wykonanie patrz rozdział ARTbezuchwyt, szafka dolna, strona G2/4

Nie dostępne dla profilu podchwyty z wycięciem wentylacyjnym dla płyt grzewczych indukcyjnych
Nie dostępne dla zmywarek o wysokości 86 cm



Szafki górne ARTbezuchwyt

Wszystkie szafki górne wyposażone są w zasłonięty frontem profil podchwyty zabudowany w wieńcu dolnym.

kolor stali



Szafy wysokie ARTbezuchwyt

Pionowy profil podchwyty

320 kolor stali szczotkowanej lub 305 weiß

Jakość



Zawias puszkowy z delikatnym domykiem

Beznarzędziowy montaż

Montaż czy demontaż odbywa się bez narzędzi szybko i bezproblemowo. Do wypięcia zawiasu wystarczy lekki nacisk palcem na wdzięcznie ukryty przycisk odryglujący. Tym samym w sposób bardzo ergonomiczny rozłącza się zawias od prowadnika.



Komfort łagodnego zamykania

Drzwi zamykają się równomiernym ruchem, a automatyczny samodociąg gwarantuje pewne zamknięcie już od kąta 35°



Nowa kinematyka

Minimalna fuga również przy masywniejszych frontach i mniejszych zaobleniach. Perfekcyjny przebieg linii fug poprzez bezpośrednią regulację głębokości jak i zoptymalizowaną regulację wysokości i głębokości.



Sprawdzona jakość z certyfikatem

Perfekcyjna stabilność całego systemu gwarantuje długie i bezawaryjne działanie również dla najwyższych wymogów. Wyróżniające się działanie amortyzatora i długa żywotność sprawdzona została dla ponad 80.000 cykli. Pełna funkcjonalność w przedziale termicznym 5°C - 40°C.



Podpórka do półki

O wysokiej wytrzymałości z zabezpieczeniem przed wysunięciem półki



Zawieszenia szafki górnej

Szyna do zawieszenia

w całości z metalu

Ścianki tylne

plyta pilśniowa twarda 3 mm jednostronnie powlekana

regulowane od wewnątrz 3-wymiarowo, bezpieczne i stabilne

Udźwig
50 kg/m² powierzchni (półki)

Jakość



Szuflada / szuflada głęboka NOVA pro modul C (25)

ładny kształt, stabilna, lakierowana proszkowo w kolorze champagner, łatwa w utrzymaniu czystości dzięki zaoblonym brzegom wnętrza szuflady

Szuflada głęboka z prostokątnym relingiem

boki szuflady metalowe z metalową ścianką tylną, spód szuflad i szuflad głębokich 16 mm biały
Prowadnice z pełnym wysuwem, z systemem samodomykającym, z delikatnym domykaniem

za dopłatą:
maty antypoślizgowe patrz szafki dolne wyposażenie dodatkowe

Szuflada:

udźwig razem z ciężarem własnym (front, uchwyt i szuflada): 40 kg

szuflada głęboka:

udźwig razem z ciężarem własnym (front, uchwyt i szuflada): 30-60 cm 40 kg; 80-120 cm 70 kg

Wysoka kultura ruchu dzięki synchronizacji
Zintegrowana regulacja wysokości mimośrodem, regulacja 3-wymiarowa, montaż frontu szuflady bez użycia narzędzi



System szuflad głębokich z przeszklonymi bokami

Dopłata za system szuflad głębokich "NOVA pro modul C glas" (26)

Symbol zamówienia
ME-GLAS 30,20 punktów za szufladę głęboką

zamiast relingu każdy bok szuflady głębokiej wyposażony będzie w szybę

Inne elementy wyposażenia szuflad jak dla systemu standardowego.



Wyposażenie wewnętrzne 56 champagner

półka obrotowa 1/2 koła z tworzywa sztucznego

udźwig półki obrotowej 20 kg



półka obrotowa 1/2 koła z relingiem metalowym

udźwig półki obrotowej 15 kg

reling metalowy:

champagner
lakier proszkowy zgodny z normami spożywczymi



Szafka dolna narożna z LeMans

Udźwig za Drehboden 20 kg

reling metalowy:

champagner
lakier proszkowy zgodny z normami spożywczymi

Click Fixx:

dla bezpiecznego i łatwego montażu
dla regulacji wysokości górnej półki



Szafka dolna na ręczniki i środki chemiczne

Udźwig systemu
15 cm, 6 kg

Jakość



Szafka dolna z torebką na bagietki

/NOWY Udźwig systemu
30 cm, 7,5 kg



**Szafka dolna z szufladą wewnętrzną
i wyjmowanym koszem na butelki**

Udźwig systemu
30 cm 40 kg



**Szafka dolna na zapasy z
regulowanymi koszami drucianymi**

/NOWY Udźwig
30 cm za kosz 12 kg

Wykonanie wyposażenia wnętrza:

Kosze druciane champagner



za dopłatą

CombiLine

CombiLine zawieszana półka z pełnym dnem champagner

lub

GlassLine

Zawieszana półka z pełnym dnem i szklanymi bokami



**Szafka dolna z cooking AGENT
i systemem samodomykającym**

Udźwig
Udźwig maks. 16 kg



**Szafka dolna na zapasy z głębokimi szufladami
wewnętrznymi za drzwiami**

wewnętrzne szuflady głębokie z neutralnymi frontami
z tworzywa sztucznego

Jakość



Szafy wysokie CARGO z koszami drucianymi

Wykonanie wyposażenia wnętrza:

Kosze druciane champagner

z pełnym wysuwem z systemem samodomykającym, z cichym domykiem i przestawnymi koszami drucianymi

Udźwig
30-40 cm na kosz 16 kg



Szafy wysokie CARGO z CombiLine

Wykonanie wyposażenia wnętrza:

champagner

Zawieszana półka z pełnym dnem i bocznymi relingami zamiast koszy drucianych do szaf wysokich CARGO

Udźwig
30-40 cm na półkę 16 kg



Szafy wysokie CARGO z GlassLine

Wykonanie wyposażenia wnętrza:

szklanasLine champagner

Zawieszana półka z pełnym dnem i bocznymi relingami zamiast koszy drucianych do szaf wysokich CARGO



Szafy wysokie Tandem

za dopłatą
CombiLine zawieszana półka z pełnym dnem champagner

Udźwig		
50 cm	Element wewnętrzny 50 kg	(8,3 kg/kosz)
	Element nadzwiowy 20 kg	(3,3 kg/kosz)
60 cm	Element wewnętrzny 60 kg	(10 kg/kosz)
	Element nadzwiowy 25 kg	(4,1 kg/kosz)
50 cm	Element wewnętrzny 50 kg	(8,3 kg/półka)
	Element nadzwiowy 20 kg	(3,3 kg/półka)
60 cm	Element wewnętrzny 60 kg	(10 kg/półka)
	Element nadzwiowy 25 kg	(4,1 kg/półka)



System cokołowy

Nóżki cokołowe z tw. sztucznego dla wys. cokołu 10/15/20 cm do wyboru

Maskownice cokołowe

stabilne, proste w montażu, z zabezpieczeniem przed wilgocią i z cyrkulacją powietrza

Dalsze możliwości regulacji
wysokości nóżek cokołowych = +/- 20 mm

Jednolite, łatwe w montażu i demontażu dzięki zapięciom typu Clip, optymalne możliwości czyszczenia pod meblami

Za dopłatą:
wodoodporny cokół w kolorze stali i żłobkowany w kolorze stali (Niedostępny dla rozwiązań narożnych 135°)



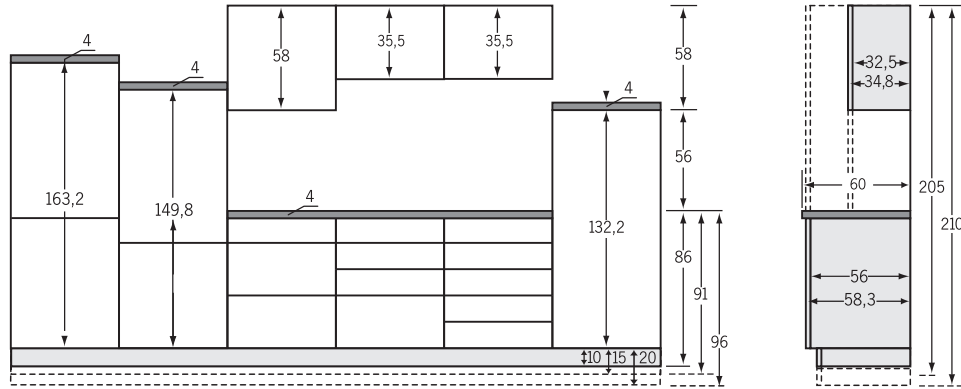
Szuflada cokołowa

szerokość 40 - 60 cm
dla cokołów od wysokości 15 cm

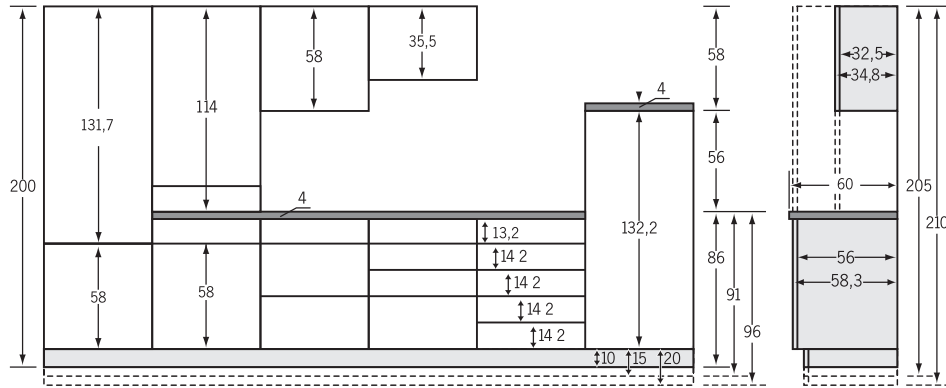
Boki szuflady z metalu w kolorze stali
Prowadnice z pełnym wysuwem z systemem samodomykającym i z delikatnym domykiem.
Nie planować na końcu ciągu kuchennego!

Wymiary wysokości / Wymiary głębokości (cm)

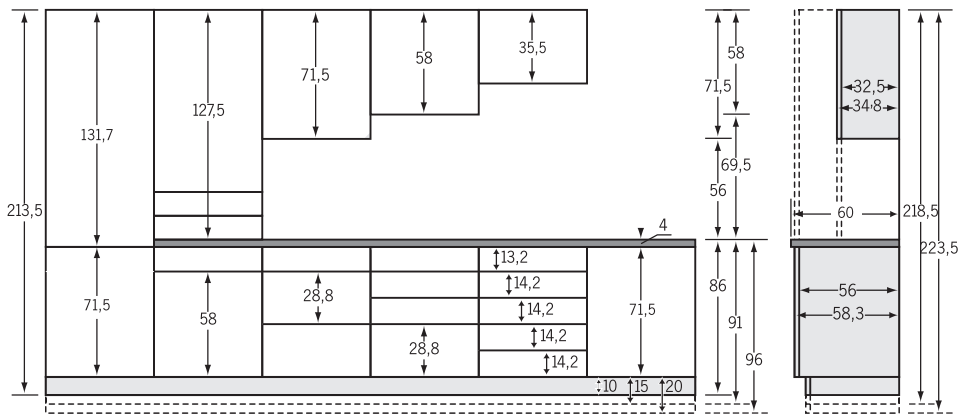
wys. korpusu 132,2/149,8/163,2 cm



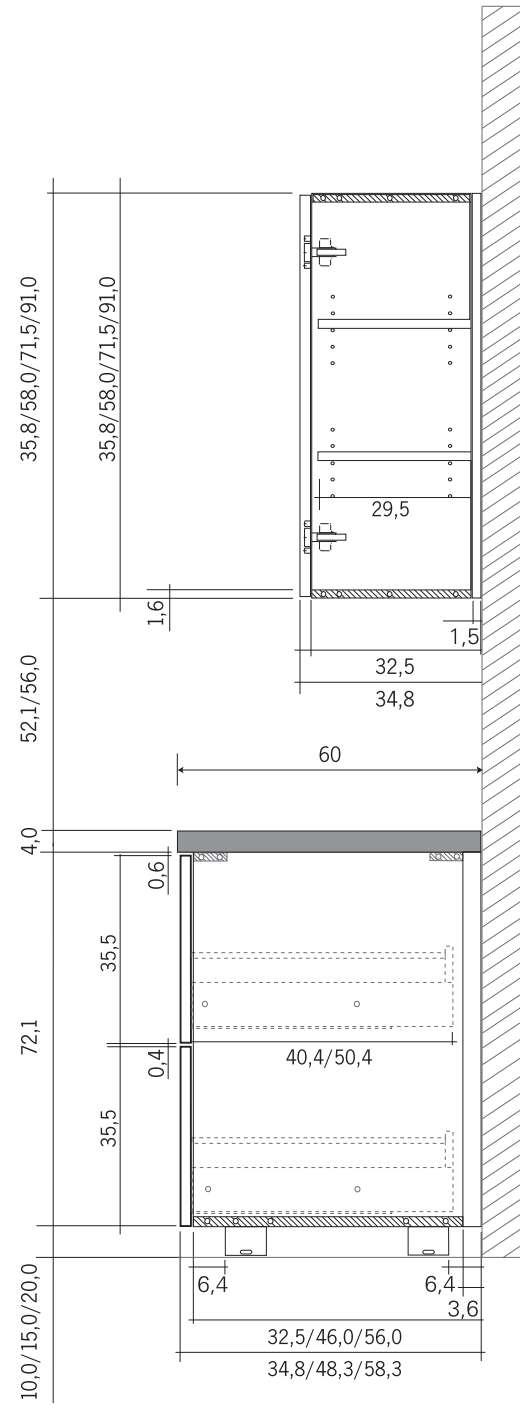
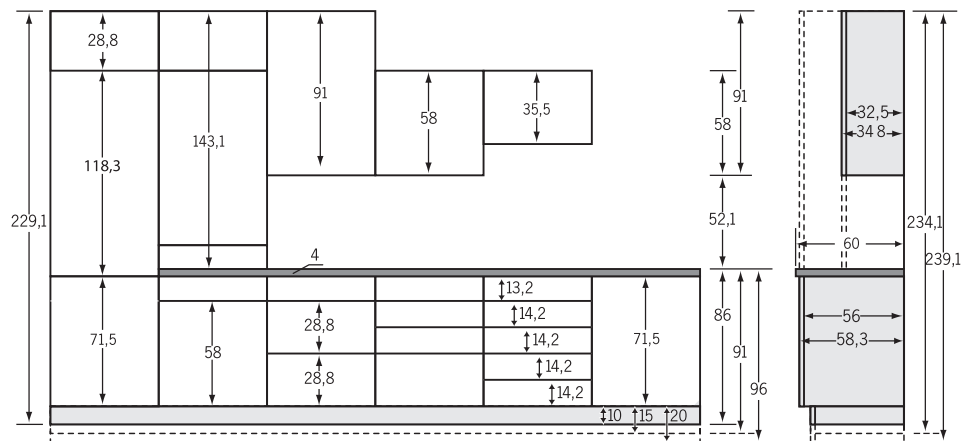
wys. korpusu 190,0 cm



wys. korpusu 203,5 cm

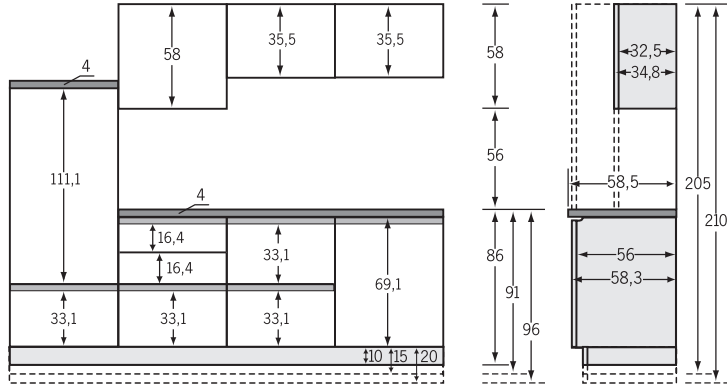


wys. korpusu 219,1 cm

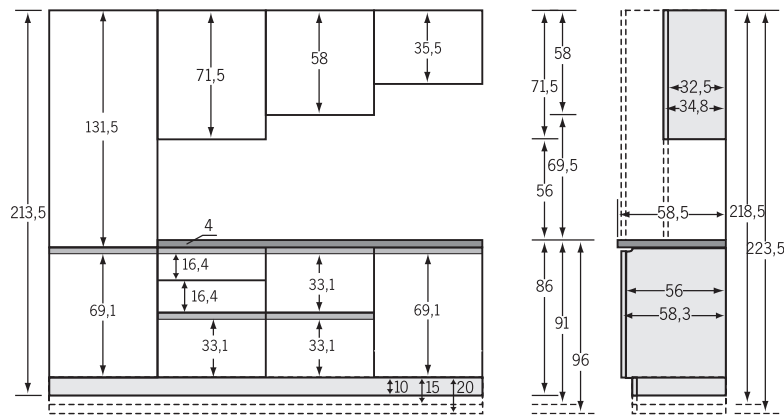


**Wymiary wysokości / Wymiary głębokości (cm)
ARTbezuchwyt**

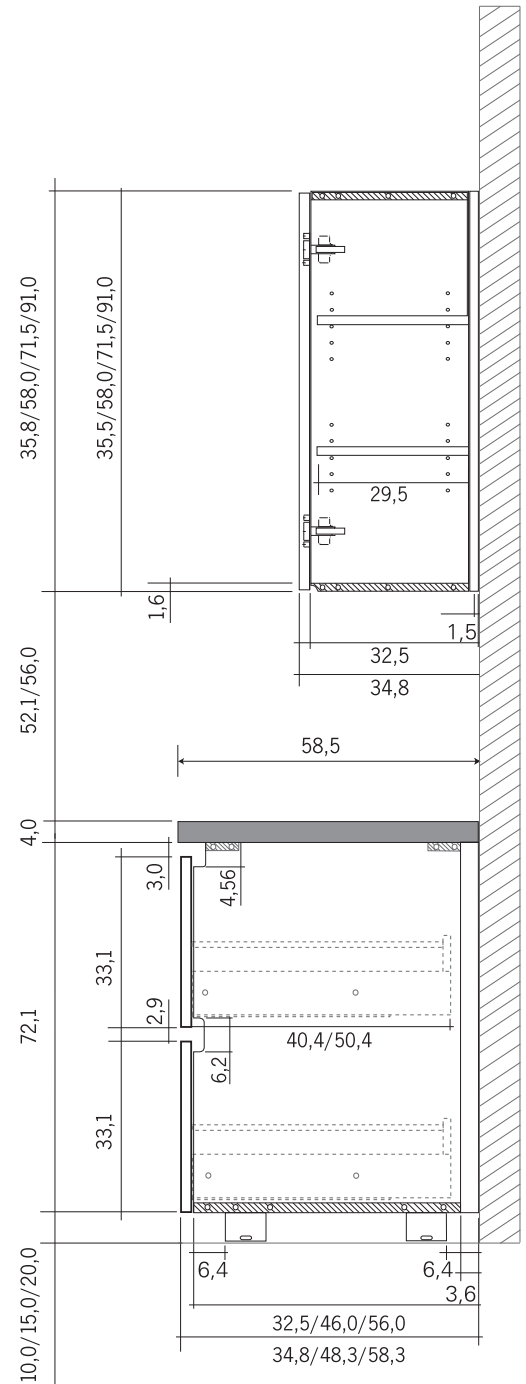
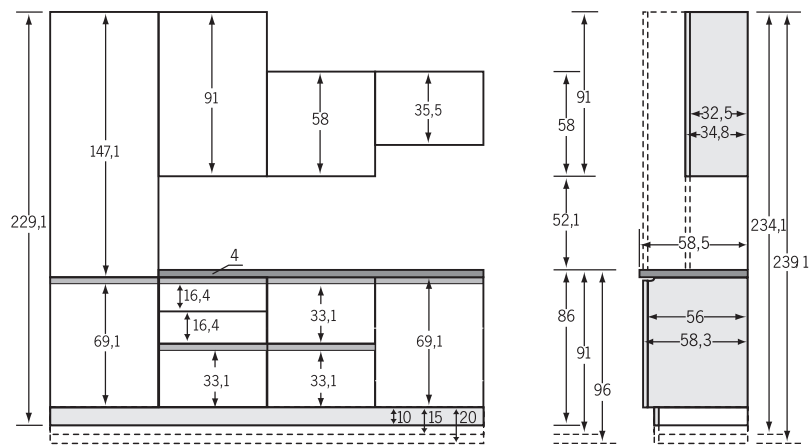
wys. korpusu 149,8 cm



wys. korpusu 203,5 cm

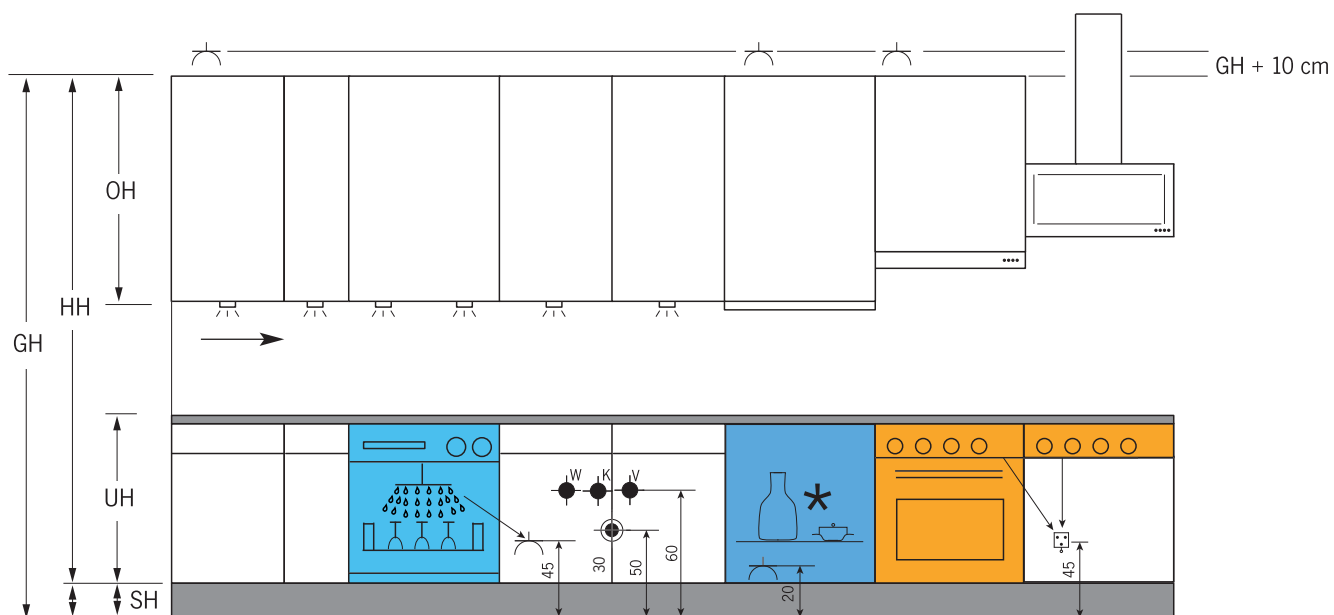


wys. korpusu 219,1 cm



Standardowa głębokość płyt roboczych w ART wynosi 58,5 cm. Prosimy przy zabudowie zlewów i płyt grzewczych o zwracanie uwagi na wskazówki producentów dotyczące ich zabudowy. Ewentualnie muszą być zamówione płyty o większej głębokości.

Wymiary instalacyjne



Odpływ 1,5 Zoll (DN50), 50 cm OKFF

(ciepła) links, (zimna) rechts 1,5 Zoll dopływ wody 60 cm OKFF

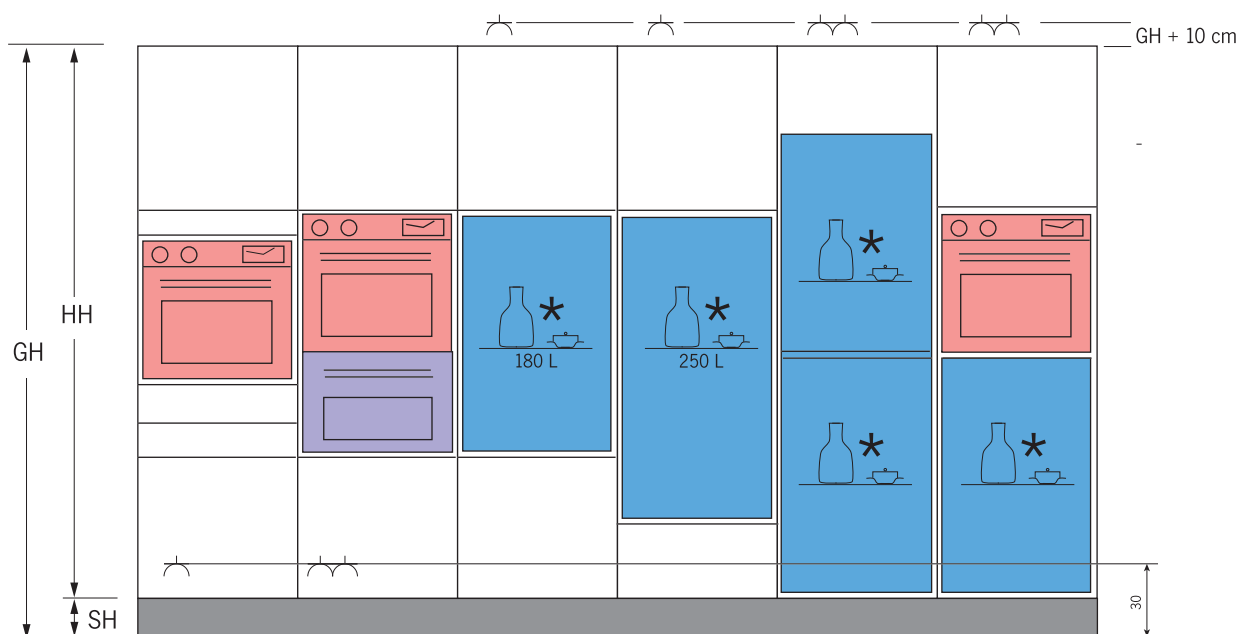
(Zawór odcinający dopływ wody do zmywarki) 1,5 Zoll

Gniazdo elektryczne pojedyncze GSM 45 cm OKFF

Gniazdo elektryczne dla pochłaniacza GH + 10 cm

Gniazdo elektryczne dla kuchenki 45 cm OKFF

Gniazdo elektryczne dla oświetlenia GH + 10 cm



Gniazdo elektryczne pojedyncze

2 Gniazdo elektryczne podwójne

GH = wys. całkowita włącznie z wys. cokołu

HH = wys. szaf wysokich

OH = wys. szafek górnych

UH = wys. szafek dolnych

SH = wys. cokołu

OKFF = poziom gotowej podłogi

Uwaga:

Podczas zabudowy sprzętu AGD należy przestrzegać wskazówek producenta sprzętu dotyczących podłączenia i instalacji

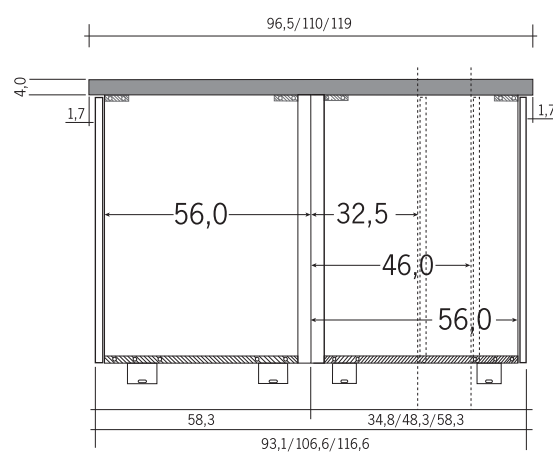
Przyłącza elektryczne powinien wykonać uprawniony elektryk przestrzegając odnośnych przepisów.

Wskazówki dotyczące planowania wysp

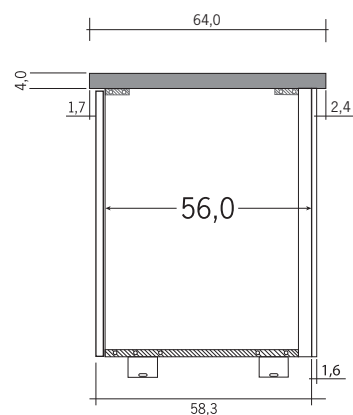


Mebłe planowane wolnostojąco poddane są przy otwartych szufladach głębokich szczególnym obciążeniom i siłom dźwigni. Przy tego typu planowaniach konieczne jest zabezpieczenie przed wywróceniem się mebli (symbol zamówienia Z791). Wystarczająca ilość zabezpieczeń na wyspę nie jest zdefiniowana, ale może być ona potwierdzona przez nasz dział techniczny. Pewną stabilność mebli gwarantuje podkładka antypoślizgowa. Prosty montaż: podkładka antypoślizgowa musi być włożona między nóżkę cokołową a podłogę. Specjalnie wyprofilowana guma utrudnia przesunięcie się mebli.

Wyspa



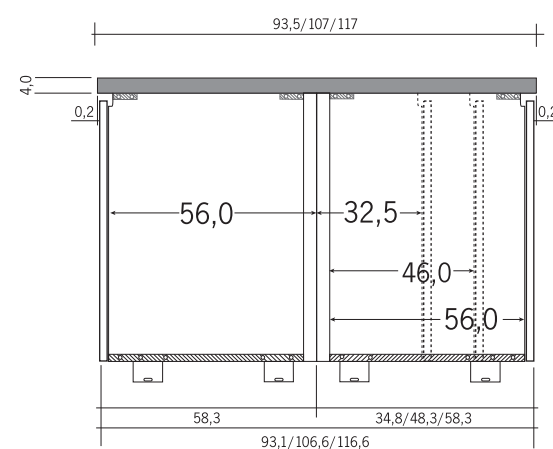
Wyspa z materiałem na tył szafek



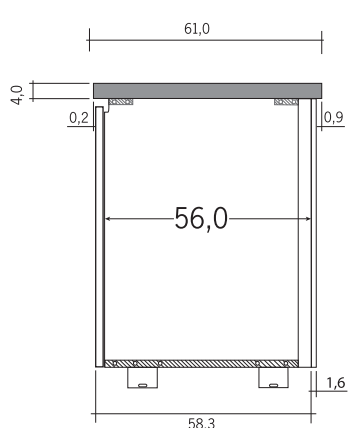
Nadmiar płyty roboczej względem frontu 1,7 cm

Nadmiar płyty roboczej względem materiału na tył szafek 2,4 cm

Wyspa ARTbezuchwyt



Wyspa ARTbezuchwyt z materiałem na tył



Nadmiar płyty roboczej względem frontu 0,2 cm

Nadmiar płyty roboczej względem materiału na tył szafek 0,9 cm